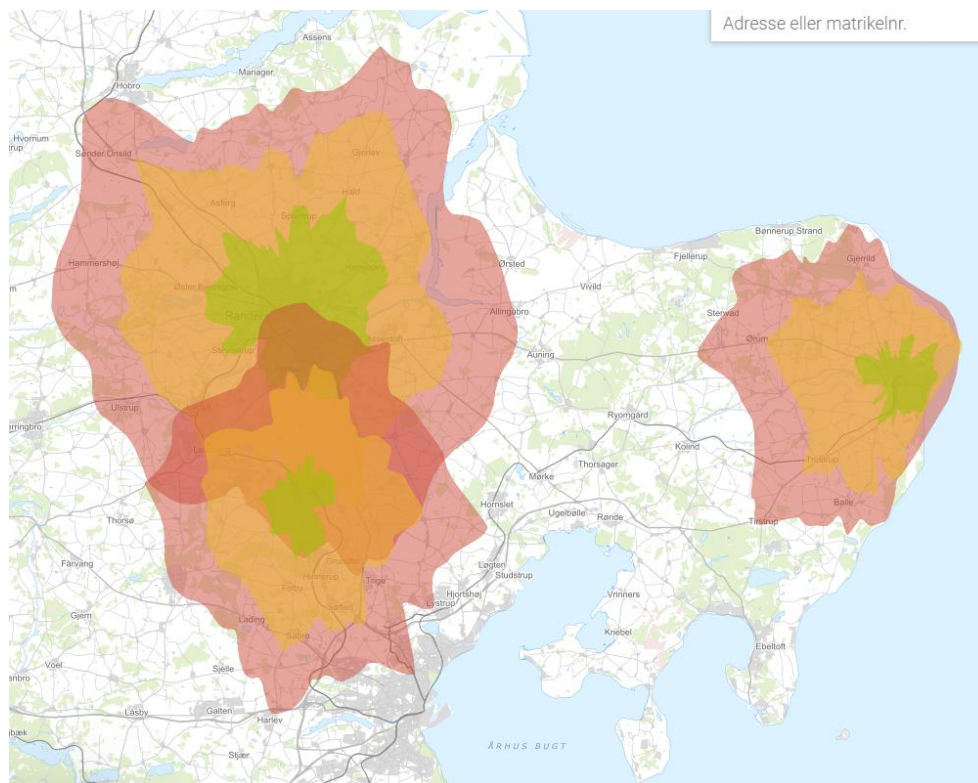


Til: Beredskabskommissionen
Fra: Beredskabsdirektør Morten Sønderby
Dato:
Vedr.: Notat om stigedækning i Beredskab & Sikkerhed

NOTAT

På Beredskabskommissionens godkendelse af Investeringsplan for 2021-2040 den 20. februar 2020 blev det besluttet, at der ved fremtidig behandling af investeringsplanen drøftes indsættelse af stige i Rønde.

Beredskab & Sikkerhed råder i dag over en drejestige i Randers og en redningslift i Grenaa, samt en lift i Hadsten. Dækningen fra disse tre køretøjer er følgende (ved afgangstid på 1 min. for Randers og 5 min. for Grenaa og Hadsten):



Grøn er dækning indenfor 10 min., orange er dækning indenfor 17 min., og rød er dækning indenfor 22 min.

Det ses således af kortet, at der på midten af Djursland er et forholdsvis stort område, som ikke kan dækkes indenfor 22 min. af en stige. Drejestige eller redningslift anvendes af beredskabet til højderedning og personredning i bygninger, hvor redningsstigerne på autosprøjterne ikke kan nå redningsåbningen. Derfor er der lovkrav om, at beredskaberne skal kunne redde personer ud fra bygninger, der er mellem 9,6-22 m i højden. Er bygningerne højere end 22 meter, kan drejestige eller redningslift ikke nå i højden, og bygningsmyndigheden vil være nødt til at stille særlige krav til bygningens indretning ifht. redning, herunder

RANDERS - FAVRSKOV - DJURSLAND

Vestergrave 30
8900 Randers C.
Tlf. 89 152 112
post@bsik.dk
www.bsik.dk

etablering af luftsluse og sikkerhedstrapper adskilt fra bygningen osv. Når serviceniveauet for stighedækning skal fastsættes/revurderes, handler det derfor om at behovet for den fremtidige stighedækning skal ses i forhold til en risikovurdering på baggrund af den nuværende bygningsmasse og fremtidige bygningsmasse i de enkelte byer.

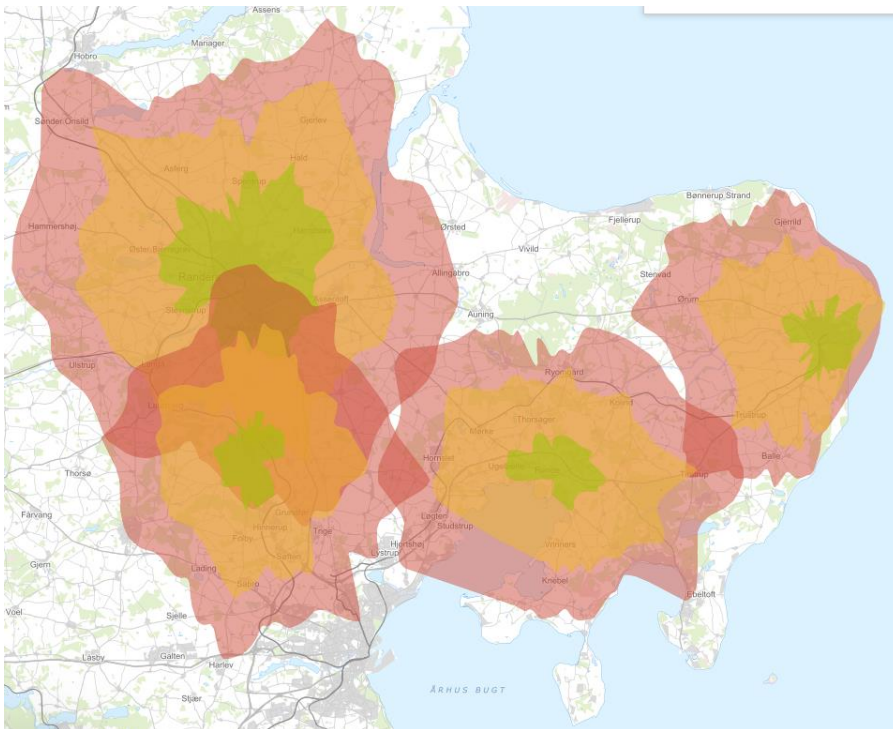
Drejestigerne/liften kører i dag med til udkald til følgende hændelser:

- Bygningsbrand i Etageejendom
- Bygningsbrand i Lejlighed
- Højderedning i Bygning
- Højderedning i Mast

Lovgivningen stiller krav om stige/lift til personredning ved f.eks. bygningsbrand. Derudover er der en række områder, hvor det er hensigtsmæssigt at anvende stige/lift som arbejdsværktøj, dels for at begrænse skadernes omfang, dels af hensyn til mandskabets sikkerhed. Drejestige/lift kan derfor tilkaldes som assistance, hvis Holdleder eller Indsatsleder vurderer det nødvendigt, i den konkrete situation. Dette sker f.eks. ved meget store eller langvarige brande, hvor stige/lift anvendes til udvendig slukning og f.eks. hen over taget på en brændende bygning, hvor mandskabet ikke kan trænge ind. Som eksempel på større brande inden for nyere tid kan nævnes branden på Trædrejefabrikken i Rønne samt branden på Djurs Sommerland i 2020, hvor liften i Grenaa i begge tilfælde blev tilkaldt af ISL.

Derudover kan stige/lift anvendes i situationer, hvor sikkerheden kan forbedres for mandskabet ved slukning af skorstensbrand, idet stigen anvendes som arbejdsredskab/platform for mandskabet, som dermed er fri for at klatre på hustaget med faldsikringsudstyr.

Placeringen af de nuværende stiger er historisk betinget og hænger sammen med placeringen af større byer med etage byggeri samt sygehuse. Tilføjes en stige i Rønne, vil dækningen se ud som følger:



Placering af en stige i Rønde vil således give stigedækning til størstedelen af det område, som i dag skal vente mere end 22 min. på en stige.

I 2019 blev de drejestige og lift anvendt 102 gange til følgende formål:

Årsag/Station	Hadsten	Grenaa	Randers	Hovedtotal
Andet			2	2
Bygningsbrand	6	15	33	54
Bygningsbrand (ABA)		3	33	36
Personredning		1		1
Redning Andet			1	1
Skorstensbrand	1	5	1	7
Transportmidler (brand)	1			1
Hovedtotal	8	24	70	102

Der pågår på nuværende tidspunkt en vurdering af, hvorvidt der altid bør sendes en drejestige til Skorstensbrand, da erfaring viser at dette skaber større sikkerhed for mandskabet på den type hændelser. I 2019 blev beredskabet kaldt ud til 43 skorstensbrande. Omvendt risikerer man at mangle stigen/liften til vigtig personredning i de større byer, hvis man sender stigen/lift afsted til skorstensbrand uden for de større byer.

Behovet for en drejestige hænger sammen med den lokalplanlægning og bymæssige udvikling, som de fire ejerkommuner planlægger, da netop etageejendomme og lejligheder kræver stigedækning til bl.a. personredning. Med den nuværende byudvikling i Rønde og Hornslet, vil det således blive nødvendigt på sigt, at placere en drejestige i Rønde, hvis ikke Syddjurs Kommune skal lokalplanlægge og byggesagsbehandle ud fra en præmis om, at der ikke er stigedækning til rådighed. Det vil i praksis betyde krav til bygningernes indretning ud over de krav, som kan stilles via bygningsreglementet.

Det samme gør sig gældende i Favrskov Kommune. Den nuværende lift, som er placeret i Hadsten, står for udskiftning. Liften er ikke længere funktionsdygtig til højere byggeri, hvorfor denne bør udskiftes med en drejestige. Der er pt. planlagt byggerier i Favrskov Kommune op til 10 etager. Der er således lokalplaner for høje huse i midtbyen af Hadsten, Hinnerup og Hammel, samt i Søften til erhverv, som giver mulighed for byggeri op til 10 etager. Dertil kommer, at den nuværende lift i Hadsten skal kunne dække personredning ved Hammel Neurocenter, hvor der er krav om stigedækning.

Investeringsplan og finansiering

Beredskab & Sikkerhed har netop gennemført et fællesudbud på drejestiger med 3 andre beredskaber. Prisen på en drejestige er ved dette udbud fastsat til 4,7 mio. kr. Da Beredskab & Sikkerhed leaser alle køretøjer, giver dette en årlig omkostning på 0,287 mio. kr. til leasing ved en forventet levetid på 20 år. Dertil kommer den årlige drift af stigen, som vurderes til 0,100 mio. kr. årligt.

Drejestigen i Randers er i dag ejet af Beredskab & Sikkerhed, men er fuldt betalt, hvorfor ydelser til denne ikke indgår i det nuværende budget. Driften af stigen er indeholdt i kontrakten om brandslukning med Falck. Derfor vil der pr. 2022 indgå en leasingydelse til stigen i Randers, da der indsættes en ny stige med opstart af den nye kontrakt. Den gamle stige kan jf. en levetid på 20 år køre indtil 2024. Således kan denne allerede i 2022 placeres i eksempelvis Rønde. Dog vil en permanent placering af stigen i Rønde betyde en ekstra

leasingydelse på 0,287 mio. kr. årligt samt 0,100 mio. kr. årligt til drift, da denne ikke indgår i den nuværende investeringsplan.

Liften i Hadsten indgår i dag i investeringsplanen. Dog indgår denne som en lift og ikke en drejestige, hvorfor prisen er sat til 4,0 mio. kr. Udskiftes denne med en drejestige, vil den årlige leasingudgift stige med ca. 50.000 kr. årligt. Ligeledes vil den årlige driftspris stige. Østjyllands Brandvæsen har tilbudt, at Beredskab & Sikkerhed for 0,100 mio. kr. årligt, kan anvende den kommende drejstige i Lisbjerg til dækning af Favrskov Kommune.

En stige fra Station Nord (Lisbjerg) vil således kunne dække meget af det samme område som en stige fra Hadsten. Dog vil Østjyllands Brandvæsen ikke have en beredskabsforpligtigelse i forhold til dækning af området, såfremt stigen er i brug til øvrige hændelser i Østjyllands Brandvæsen. Dermed vil der skulle afsendes en stige fra enten Randers eller Rønne, for at kunne dække området.

Da stigen i Favrskov Kommune bl.a. skal dække risikoobjekter som Hammel Neurocenter, vil en køretid fra enten Randers eller Rønne være for lang, i tilfælde af at en stige fra Station Nord er optaget af en anden hændelse. Hurtig indsættelse af stige i tilfælde af behov for personredning kan være afgørende for indsatsen.

Beredskabets indstilling:

Beredskabets administration indstiller, at investeringsbudgettet tilpasses, så der fremover vil være drejestiger på Station Rønne og Station Hadsten. Det er vurderingen, at risikoen for samtidighed på et specialkøretøj som stige er for risikabel, såfremt løsningen med dækning fra Østjylland Brandvæsens station Nord (Lisbjerg) vælges.