

Bilag 4.2 - Indsatskapacitet

Dette bilag beskriver niveauet for indsatskapacitet i Beredskab & Sikkerhed. Da Beredskab & Sikkerhed skal kunne sikre et effektivt brand- og redningsberedskab, er der behov for et stationsnet som sikrer, at dette kan overholdes, både i tilfælde af hverdagshændelser og større hændelser.

Indsatsledelse

Det fremgår af bekendtgørelsen om risikobaseret kommunalt redningsberedskab i § 8, at den tekniske ledelse af indsatsen på skadestedet varetages efter kommunalbestyrelsens bestemmelse af en indsatsleder eller en holdleder med de fornødne uddannelsesmæssige kvalifikationer. Varetages den tekniske ledelse af indsatsen af en indsatsleder, udøver denne sin kommando gennem holdlederne for det fremmødte mandskab.

Indsatslederområderne opdeles i et Øst (Djursland) og et Vest (Randers/Favrskov) område. Indsatslederen kan frit beslutte, hvor i dækningsområdet vedkommende ønsker at opholde sig. Beredskab & Sikkerheds operative ydelser baseres på fri disponering, hvilket betyder, at nærmeste relevante ressource tilkaldes til den konkrete opgave. Dette vil også gælde for nærmeste indsatsleder.

Indsatslederen skal kun anvendes til indsatsledelsesopgaver. Disse er defineret i picklisten. Til øvrige opgaver anvendes holdlederen som teknisk leder. Alle holdledere, som skal fungere som tekniske ledere, uddannes til dette lokalt.

Holdlederen kan som teknisk leder varetage sikkerheden for egne styrker og varetage den tekniske ledelse på skadestedet med indsatslederen som backup via radio og indtil indsatslederen når frem.

Holdlederen kan som teknisk leder håndtere og afslutte en lang række mindre hændelser uden involvering af indsatslederen.

Hvis den tekniske ledelse varetages af en holdleder, skal denne tilkalde en indsatsleder, når holdlederen vurderer, at der er behov herfor. Der er udarbejdet en instruks til støtte for holdlederen i udførelsen af funktionen, samt retningslinjer til støtte for vurderingen om tilkaldelse af en indsatsleder. Det kan f.eks. være ved samtidige udrykninger, hvis det skønnes at der er ulovlige forhold ved eksempelvis overtrædelse af miljølovgivningen/byggeorden/regler fra sikkerhedsstyrelsen, hvis udrykningssituationen er en anden end førstemeldingen, hvis miljøvagten skal inddrages, hvis ildløs er på statsvejnettet eller på jernbaneterrænet.

Udrykningssammensætningerne er funktionsbaseret og sammensat så førstedykingen matcher de risici, der ligger i den enkelte melding på alarmcentralens 1-1-2 årsagsliste samt hændelser uden for listen. Se pickliste i bilag 4.2.1.

Indsatslederområde	Bemanding	Køretøjer
Område Vest Randers og Favrskov kommuner	1 Indsatsleder på vagt - Ved større og længerevarende indsatser tilkaldes vagtfril ISL) - Ved behov for SSL tilkaldes vagtfril ISL	2 indsatslederbiler
Område Øst Norddjurs og Syddjurs kommuner	1 Indsatsleder på vagt - Ved større og længerevarende indsatser tilkaldes vagtfril ISL) - Ved behov for SSL tilkaldes vagtfril ISL	3 Indsatslederbiler

Samlet ISL bemanding består af følgende områder:

- Område vest har fire fuldtidsansatte og en deltidsansat indsatsleder.
- Område øst har tre fuldtidsansatte og en deltidsansat indsatsleder.
- Derudover råder Beredskab & Sikkerhed over en back-up indsatsledergruppe på fire deltidsindsatsledere.

Beredskabets opbygning

Brandstationerne i Beredskab & Sikkerhed er placeret ud fra en historisk kontekst, hvor der typisk har været placeret en brandstation i hver større by i de gamle kommuner. I alt består beredskabet af 14 brandstationer på fastlandet samt et ø-beredskab på Anholt. Generelt skal alle stationer kunne supplere hinanden, da beredskabet står til rådighed i udrykningsområdet, jf. robusthedsprofilen. Således er der i dag et godt netværk af stationer på tværs af alle fire kommuner.

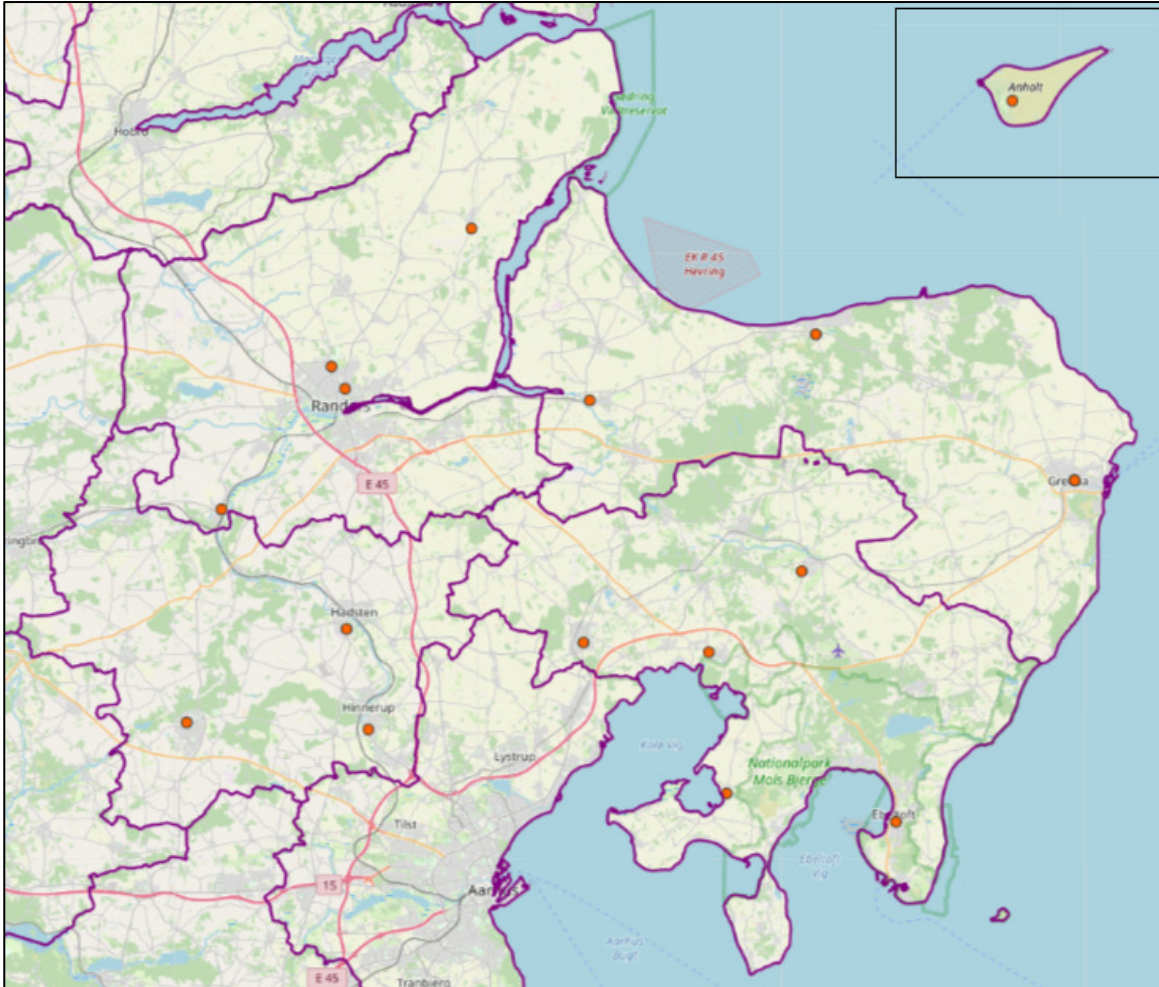
Bemanding samt køretøjer på de enkelte stationer bliver løbende vurderet, hvis risikovurderingen i lokalområdet ændres. I nedenstående tabel fremgår stationerne i Beredskab & Sikkerhed med bemanding og køretøjssammensætning.

Bemanding og køretøjs sammensætning pr. station

Station	Bemanding	Køretøjs sammensætning
Randers	2 holdledere og 10 brandmænd	2 Autosprøjter 1 Stigevoan 2 Vandtankvogne 1 Redningsvogn 1 Bådtrækker 1 Båd
Langå	1 holdleder og 3 brandmænd	1 Tanksprøjte
Øster Tørslev	1 holdleder og 3 brandmænd	1 Tanksprøjte
Hadsten	1 holdleder og 5 brandmænd	1 Autosprøjte 1 Stigevoan 1 Vandtankvogn
Hinnerup	1 holdleder og 5 brandmænd	1 Autosprøjte 1 Vandtankvogn
Hammel	1 holdleder og 5 brandmænd	1 Autosprøjte 1 Vandtankvogn
Grenaa	1 holdleder og 5 brandmænd	1 Autosprøjte 1 Stigevoan 1 Vandtankvogn 1 Redningsvogn 1 Bådtrækker 1 Båd
Fjellerup	1 holdleder og 3 brandmænd	1 Tanksprøjte
Allingåbro	1 holdleder og 5 brandmænd	1 Autosprøjte 1 Vandtankvogn
Knebel	1 holdleder og 5 brandmænd	1 Autosprøjte 1 Vandtankvogn 1 Bådtrækker 1 Båd
Hornslet	1 holdleder og 5 brandmænd	1 Autosprøjte 1 Vandtankvogn 1 Redningsvogn
Kolind	1 holdleder og 5 brandmænd	1 Autosprøjte 1 Vandtankvogn
Rønøde	1 holdleder og 5 brandmænd	1 Autosprøjte 1 Stigevoan 1 Vandtankvogn
Ebeltoft	1 holdleder og 5 brandmænd	1 Autosprøjte 1 Vandtankvogn 1 Bådtrækker 1 Båd
Anholt	1 Brandfoged og 5 brandmænd	1 ATV 1 Traktor med pumpevogn 1 Vandtank til montering på traktor

Nedenstående kort giver et overblik over placering af stationer.

Stationer



Yderligere er der placeret to frivilligheder i henholdsvis Randers og Grenaa. Frivilligheden er et supplement til det daglige beredskab. Frivillighedens kompetencer specialiseres inden for indsats/logistik samt inden for indkvartering/forplejning.

De to enheder kan stille med følgende vist i tabellen nedenfor.

Frivilligeenheder

Frivilligheden	Bemanning	Køretøjssammensætning
Grenaa	1 holdleder og brandmænd	1 autosprøjte 1 lastvogn m/kroghejs 1 Velfærdscontainer 1 Buffertank 1 Trailer med kompressor til fyldning af luftflasker Flydespærring 1 Behandlerplads 3 Brandpumper op rullevogn.
Randers	1 holdleder og brandmænd	1 autosprøjte 1 ATV 1 lastvogn m./kroghejs til lad med afstivningsmateriel og multilad med generator 2 mandskabsvogne Pumpemateriel Lysmateriel Flydespærring

De frivillige har følgende specialer:

- Efterslukning
- Vandtransport og buffertank
- Lys
- Luft
- Afstivning
- Højderedning
- Transport over uvejsomt terræn
- Ren brandmand/velfærd på skadessted
- Ekstra flydespærring

Grundlag for materiel på køretøjer

Alle køretøjer i Beredskab & Sikkerhed er bestykket med materiel, som på baggrund af en konkret vurdering fra beredskabs side, kan løse opgaver i forhold til bygningsreglementets krav og beredskabets operative niveau.

Arbejdet med materiel er udarbejdet af flere årsager:

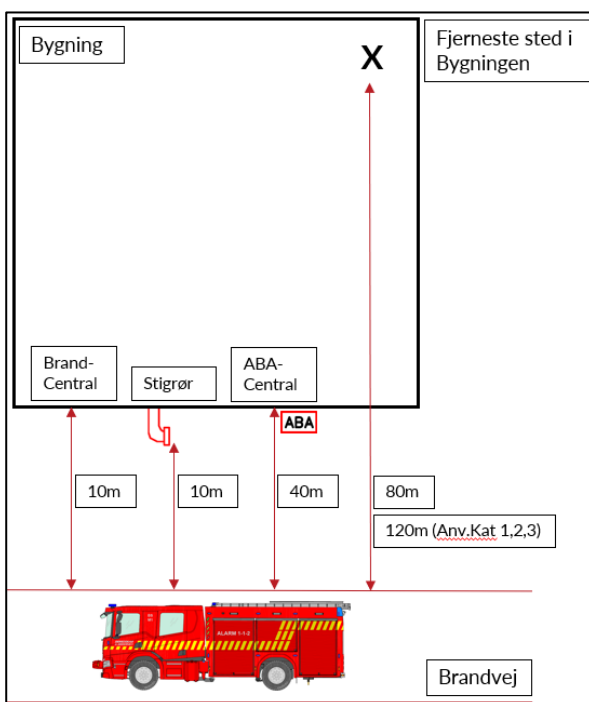
- Det er nødvendigt for vores operationscenter og vagtcentral, som disponerer køretøjerne på udrykning, at de ved hvad de kan forvente af et køretøj.
- Det er nødvendigt for vores forebyggelsesafdeling, at de ved hvad de kan forvente af et køretøj i forbindelse med sagsbehandling af ITUT-sager.

Vi har gennemført et analysearbejde af, hvad der kan forventes at komme af krav i bygningsreglementet. Ud fra de krav har vi afstemt, hvordan køretøjerne skal bestykes, således hændelserne kan løses forsvarligt.

Udsnit af kravene fra bygningsreglementet vises nedenfor.

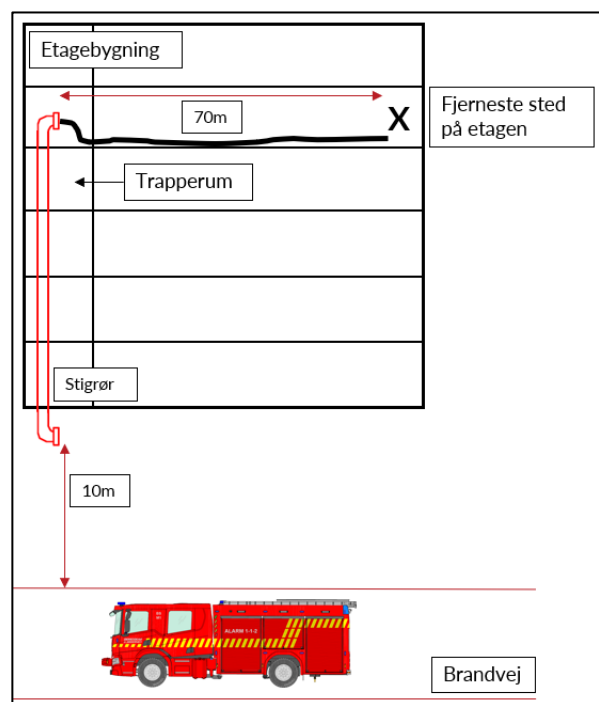
Krav i bygningsreglementet

Tilkørsel til bygning og dybde i bygning



Krav i bygningsreglementet

Dybde på etage



Analysen af bygningsreglementet og vores operative analyse har udmøntet sig i materielkoncepter for vores køretøjskategorier. Der er lavet koncepter for autosprøjter, stigevogne, vandtankvogne og redningsvogne.

Alle koncepter tager udgangspunkt i en standardpakke, som er minimumsmaterielbestykningen som et køretøj er udstyret med. Koncepterne er inddelt i følgende kategorier, materiel til: Brandindsats, kommunikation, redningsindsats/personredning, færdselsuheld/elbil og miljø.

Standardpakkerne kan efterfølgende opgraderes med tillægspakker, som udløser yderligere materiel på køretøjerne. Tillægspakkerne kan være udløst af bymæssigbebyggelse større end 20.000 indbyggere, operative bindinger, ITUT, specialaftaler og/eller geografiske forhold.

Som eksempel udløser bygningsmasse med gulv over 22 m over terræn en tillægspakke til bygninger i højden. Ved sådan en pakke opgraderes autosprøjten med højhuspakning samt C til CC-forgrener, flugt masker, repeater og eldrevet overtryksventilator.

Der kan derfor godt være forskel på materielpakningerne på bilerne, men alle er bestykket ud fra samme standardpakke.

Vandforsyning

Vandforsyning til brandslukning er beskrevet i Vandforsyningsplan for brandslukning, som kan udleveres efter behov.

Indsatskapacitet og responstider

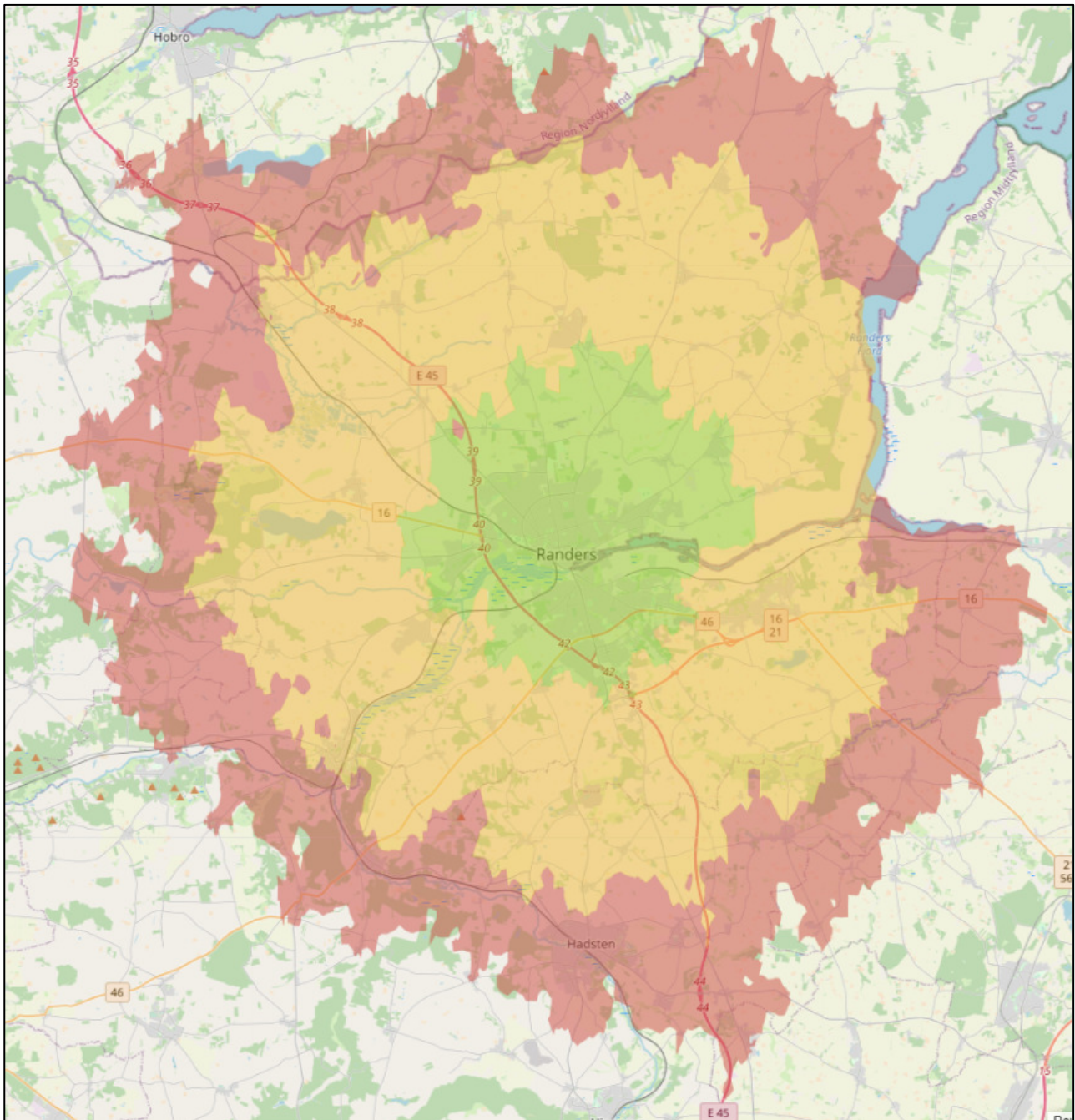
Ovenstående beskrivelse af indsatskapacitet for hver station beskriver, hvordan der ud fra risikovurderingen er placeret det nødvendige materiel på hver station. I det følgende vises for hver station, i hvilket omfang hver station kan leve op til hver af de fastsatte servicemål om responstider på 10-17-22 minutter.

De efterfølgende kort er beregnet med en fremkommelighed på 60 %. Dog er 10 minutter responstidsdækningen i Randers beregnet med 50% fremkommelighed på grund af væsentlig dårligere fremkommelighed i byområdet. Beregningen af fremkommelig er beregnet på baggrund af faktiske hændelser for hver station, for således at finde den mest realistiske fremkommelighed.

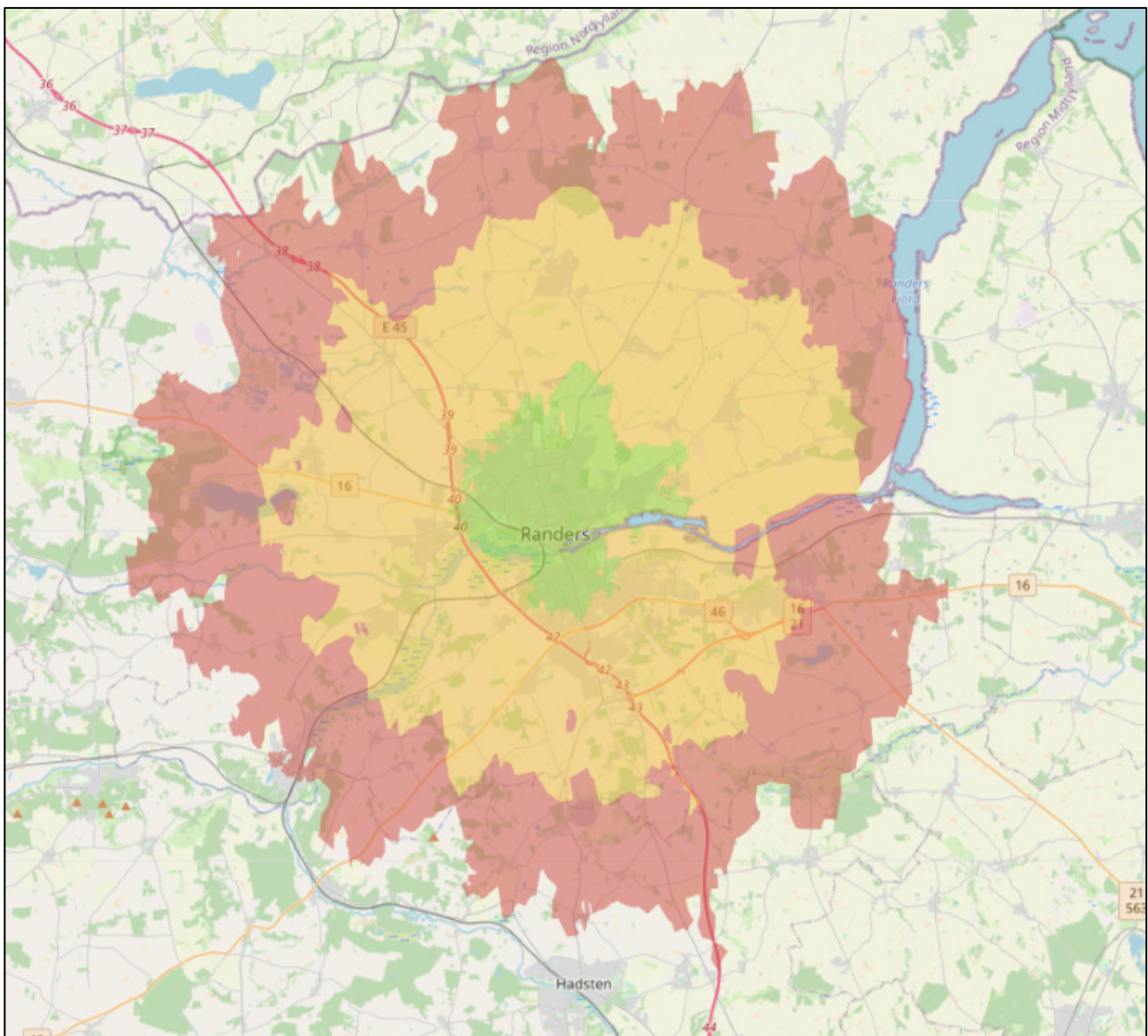
Ligeledes er der indregnet en forudsætning om, at deltidsstationer afgår på 5 minutter, mens Station Randers afgår på et minut med første udrykningsenhed og fem minutter på 2. udrykningsenhed.

I det følgende vises responstider for hver af stationerne ud fra servicemålene på 10-17-22 minutter. Det grønne område viser responstid indenfor 10 minutter, det gule indenfor 17 minutter og det røde indenfor 22 minutter.

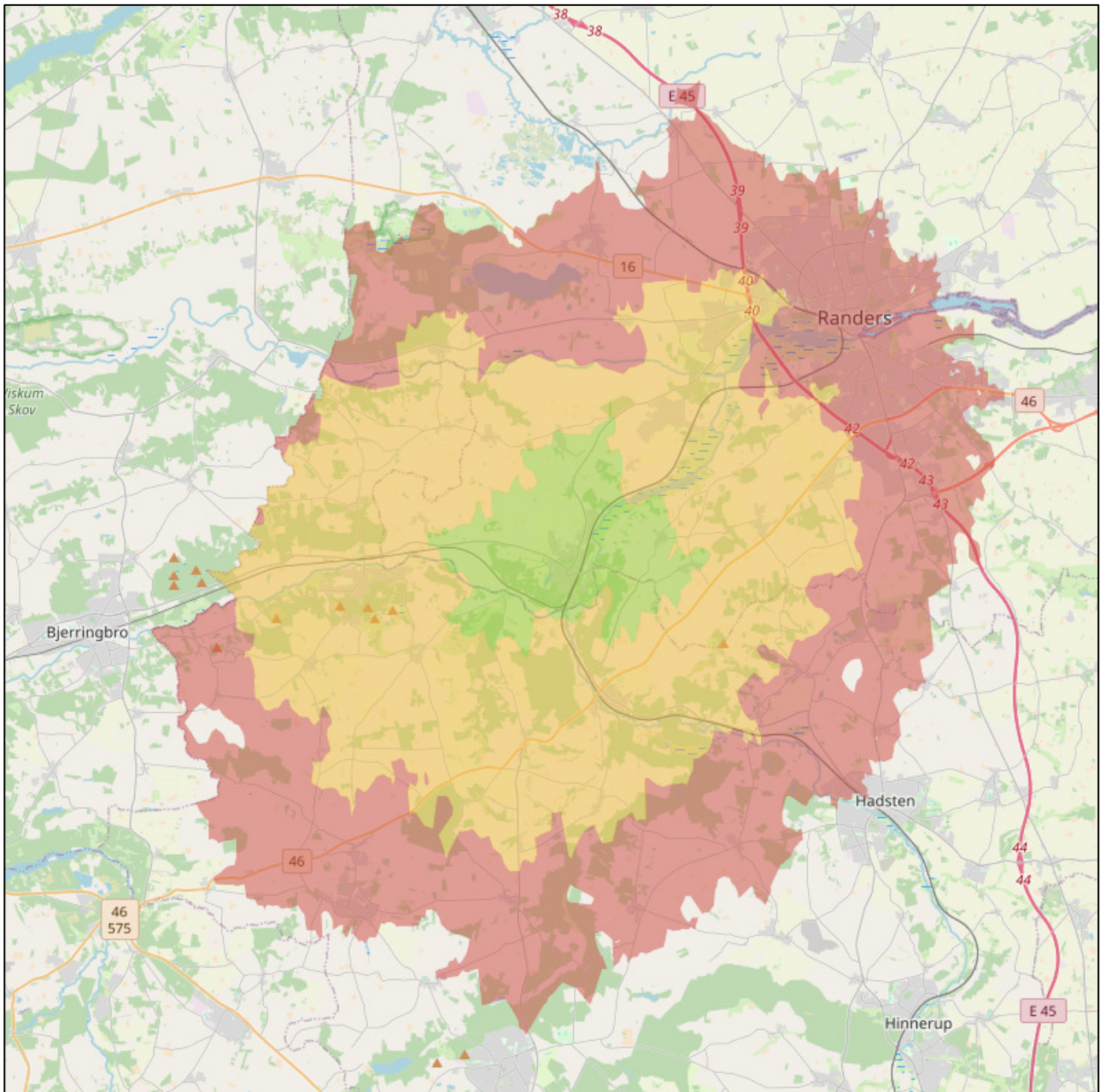
Station Randers ved øjeblikkelig udrykning



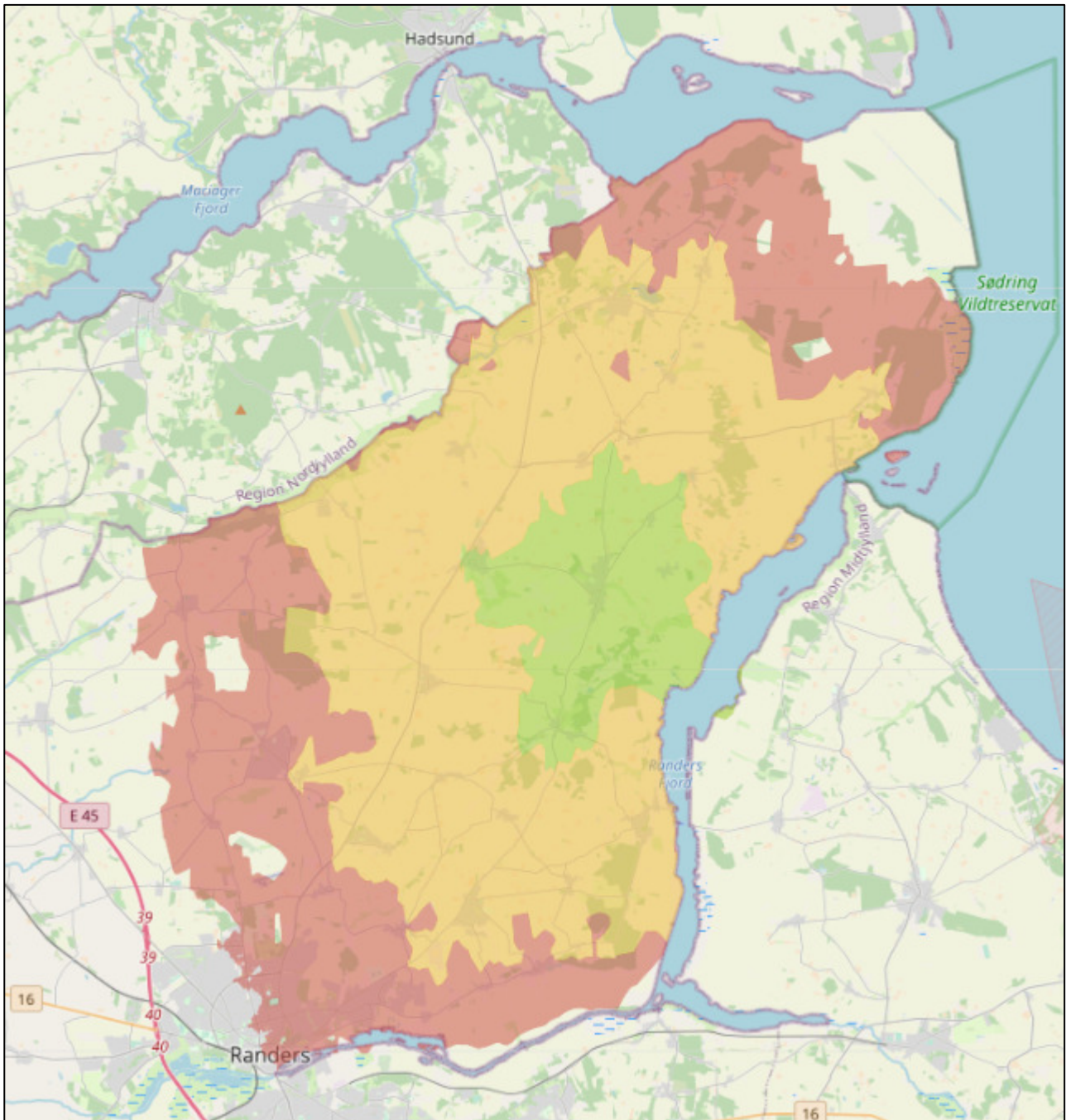
Station Randers ved udrykning med deltidsstyrken



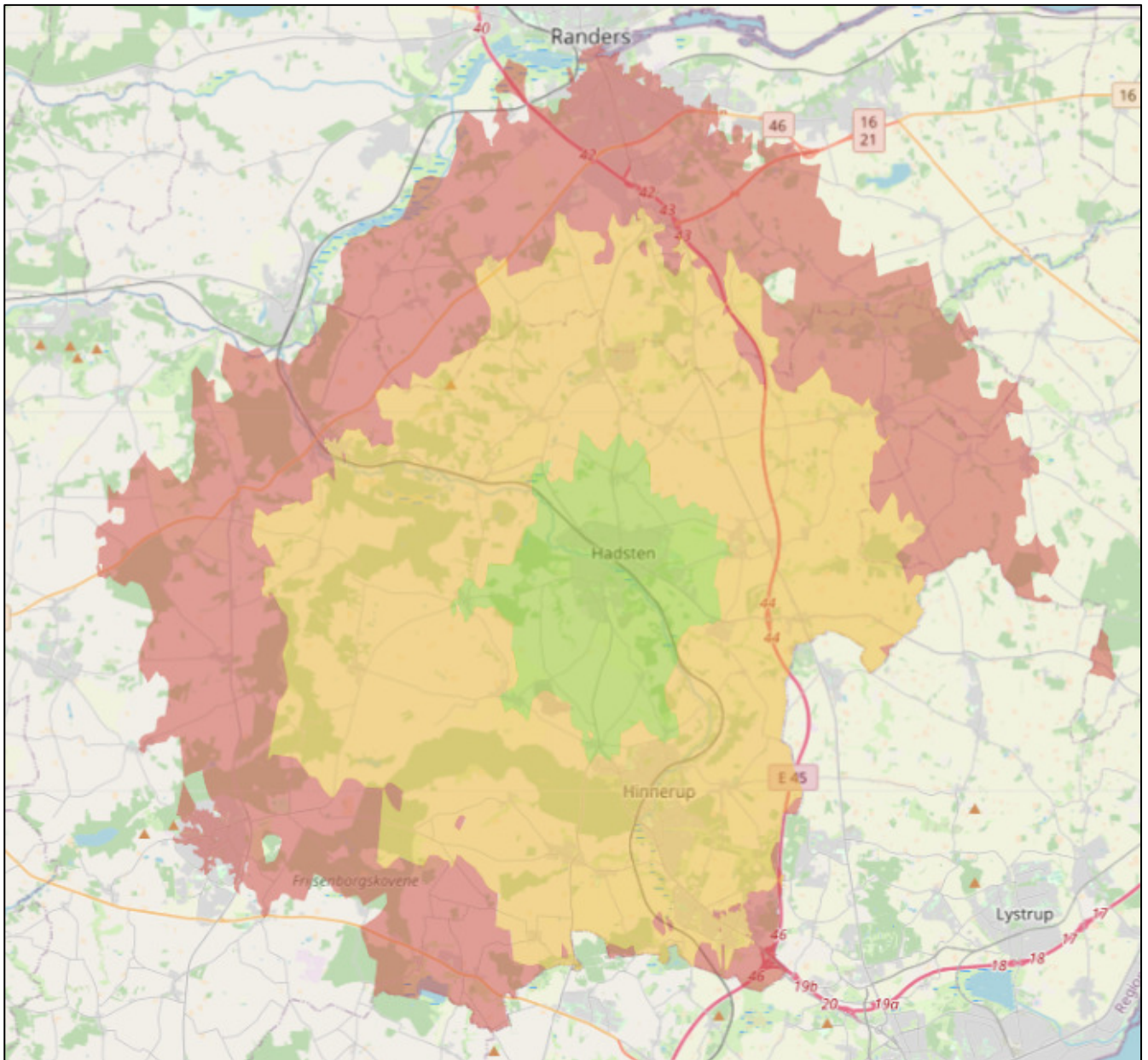
Station Langå



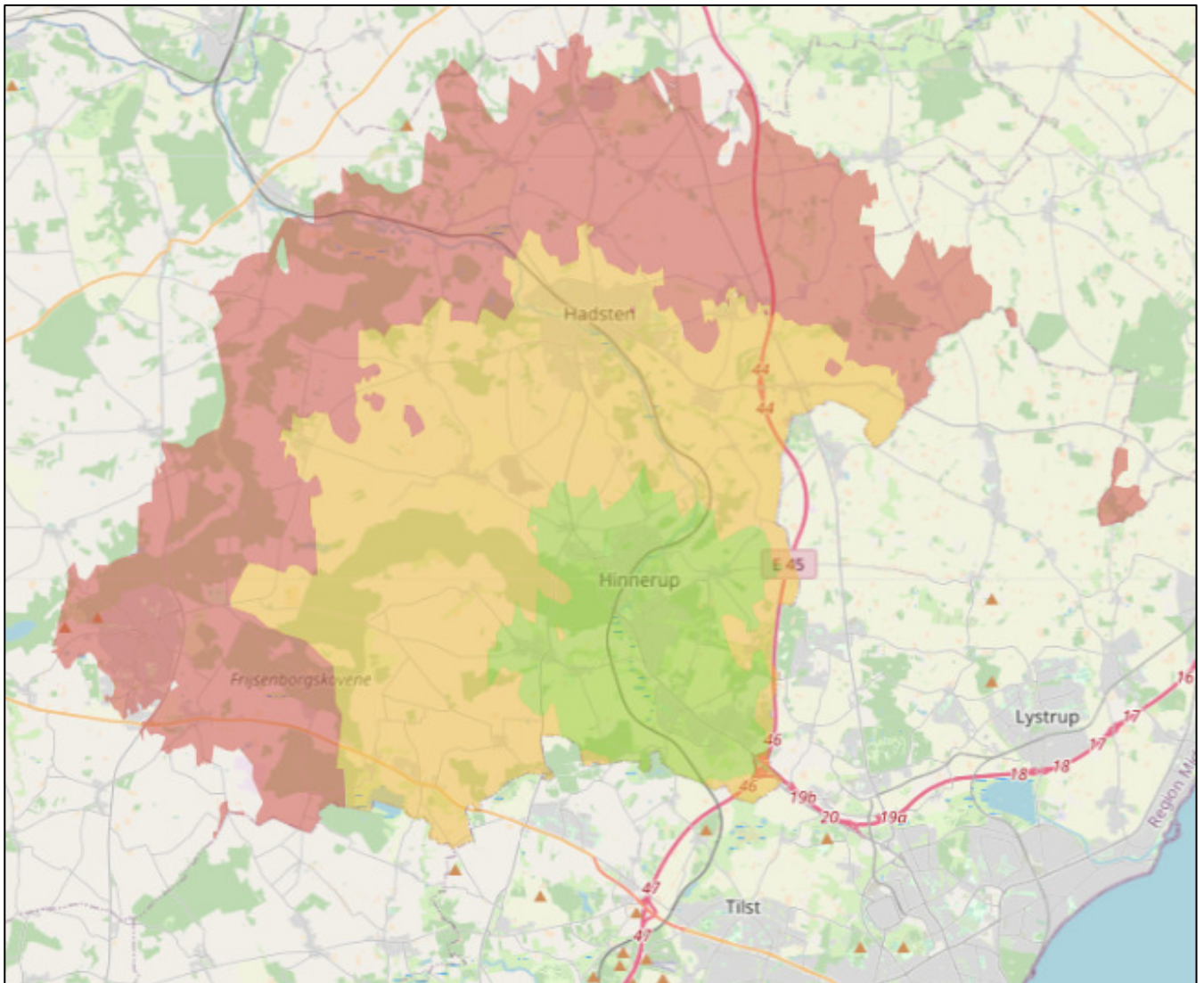
Station Øster Tørslev



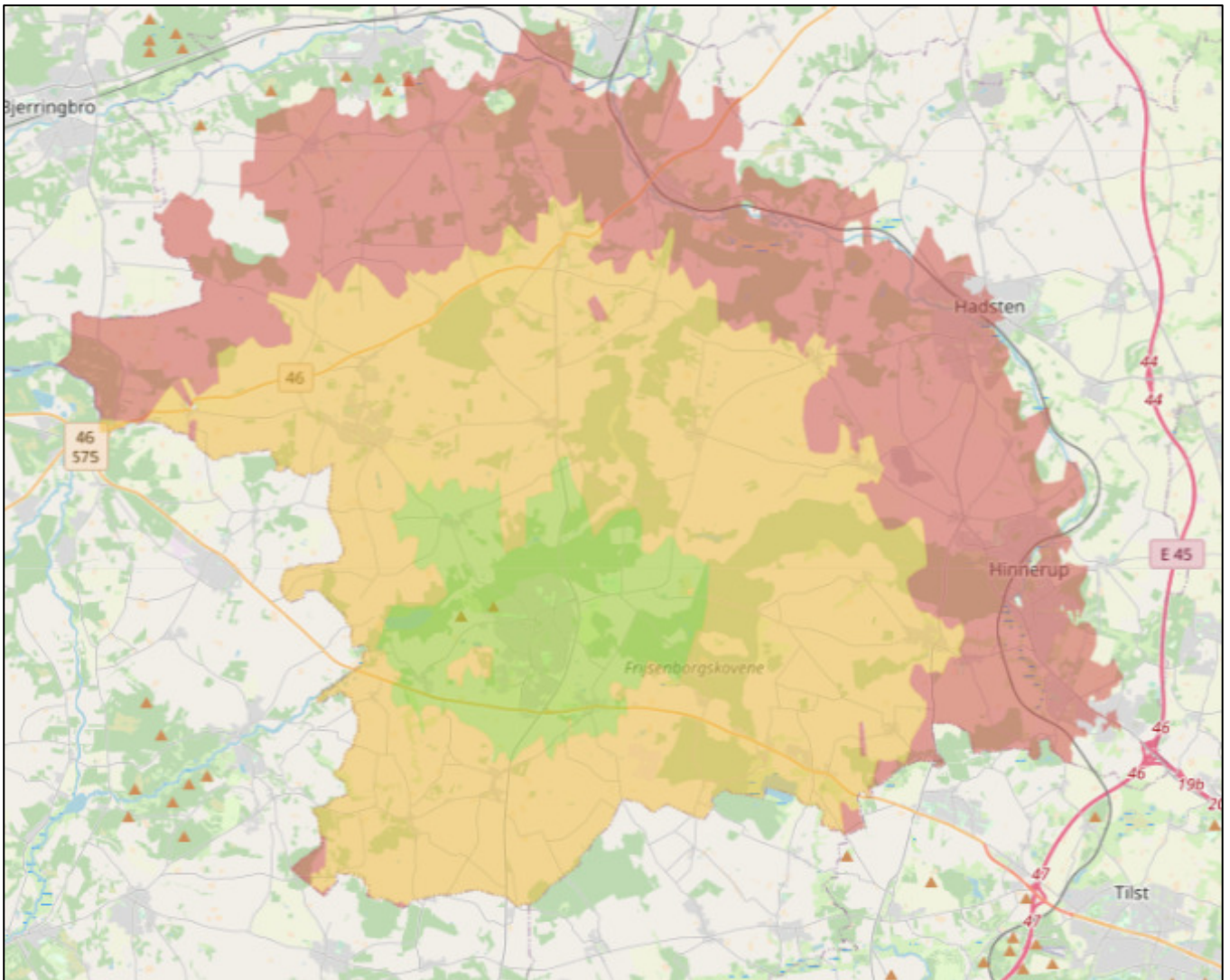
Station Hadsten



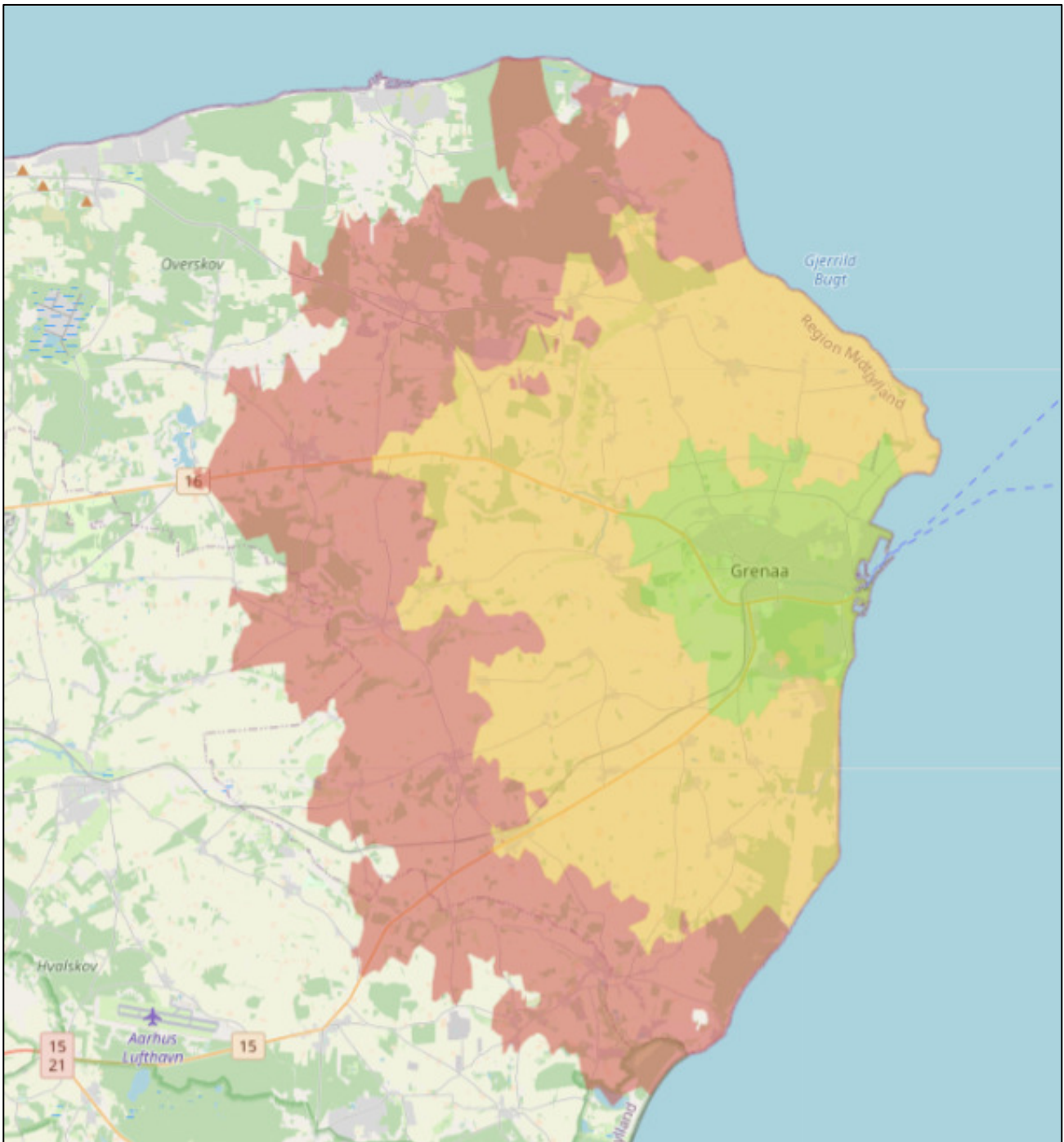
Station Hinnerup



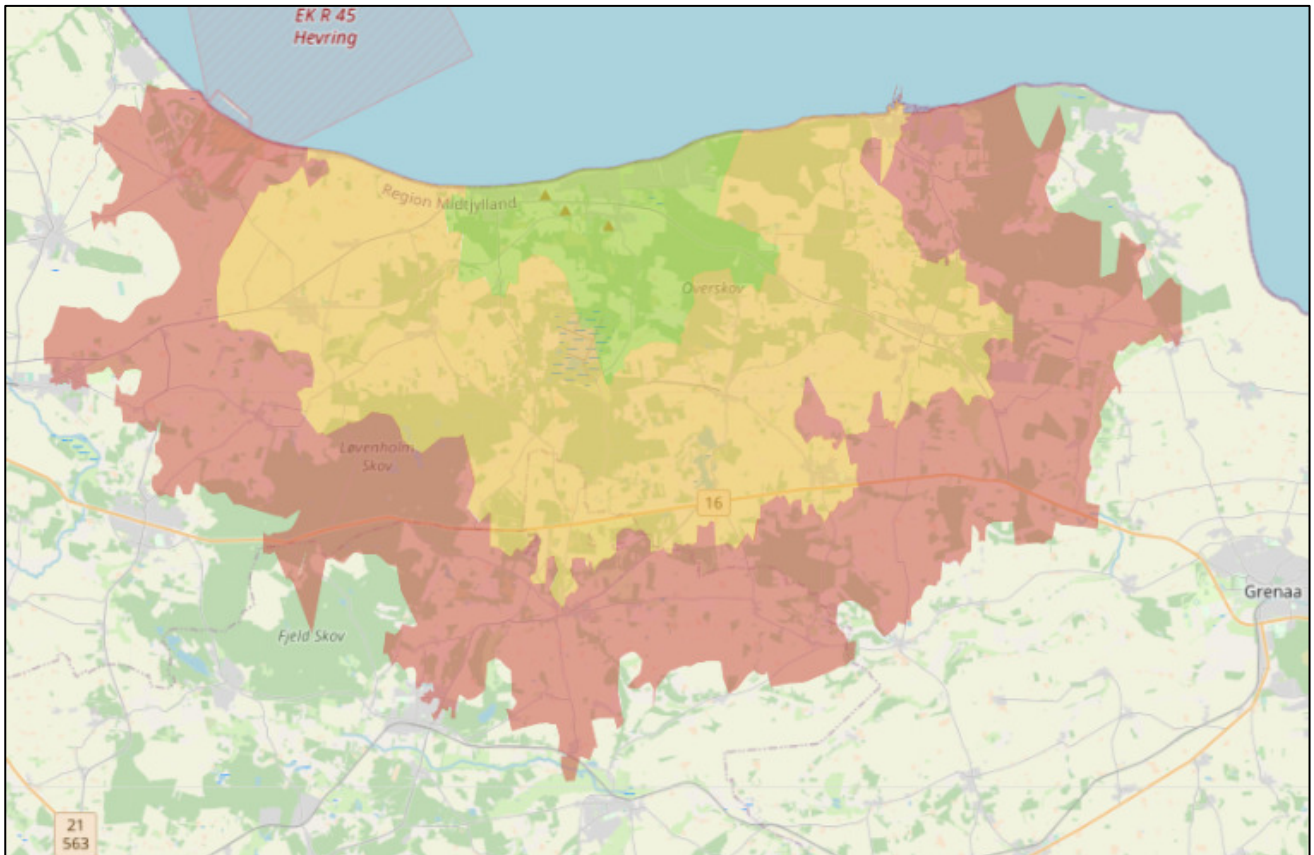
Station Hammel



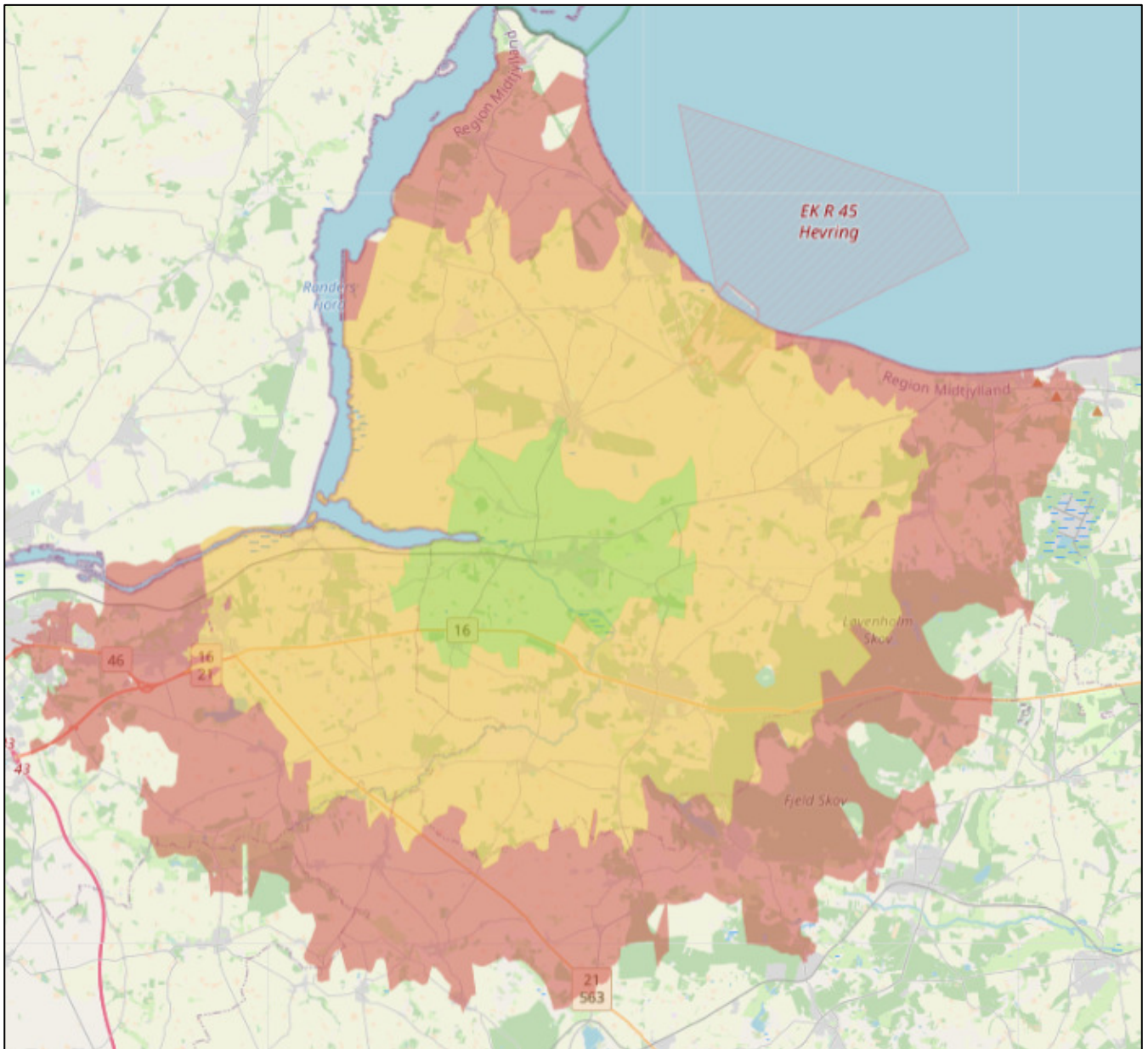
Station Grenaa



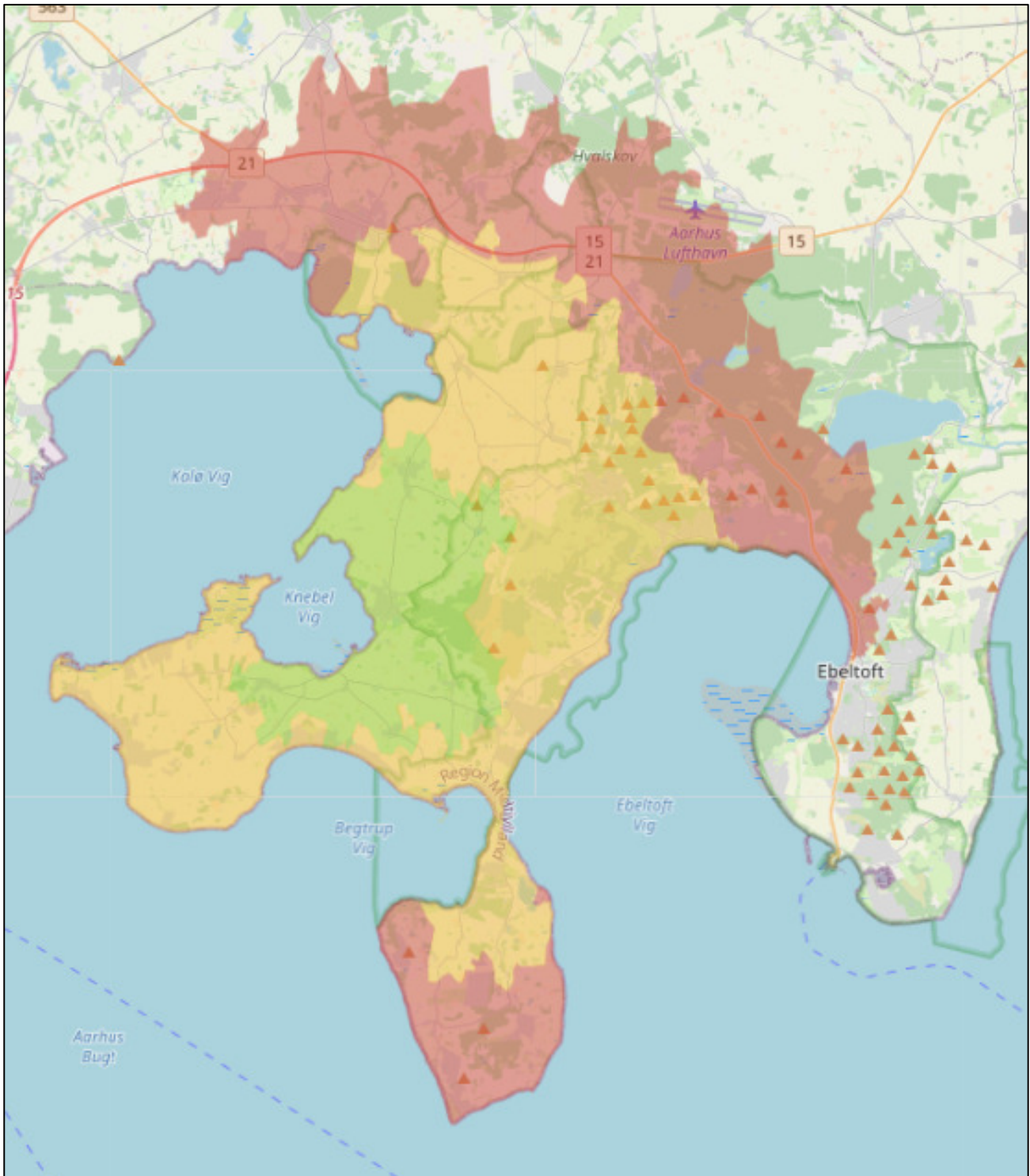
Station Fjellerup



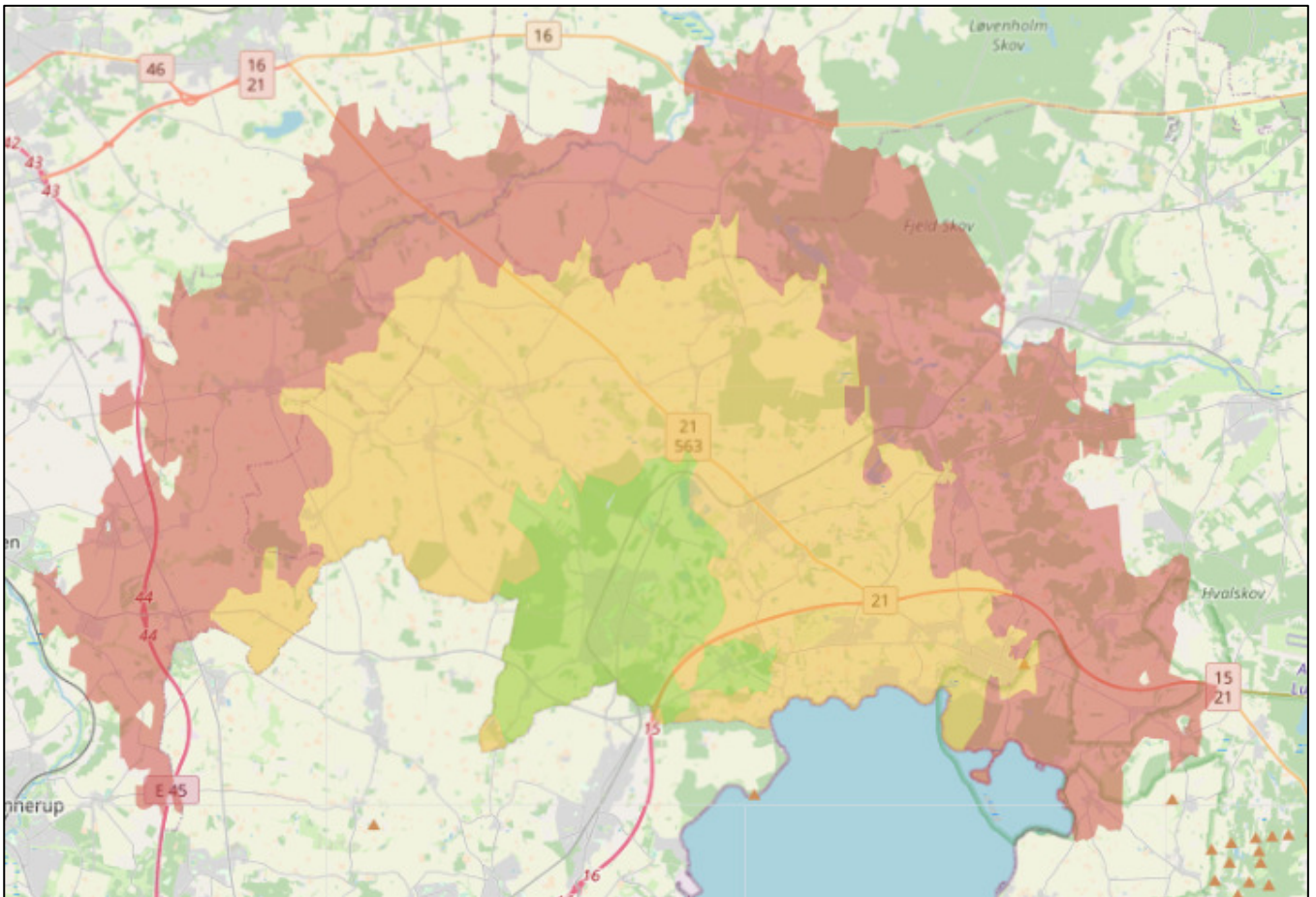
Station Allingåbro



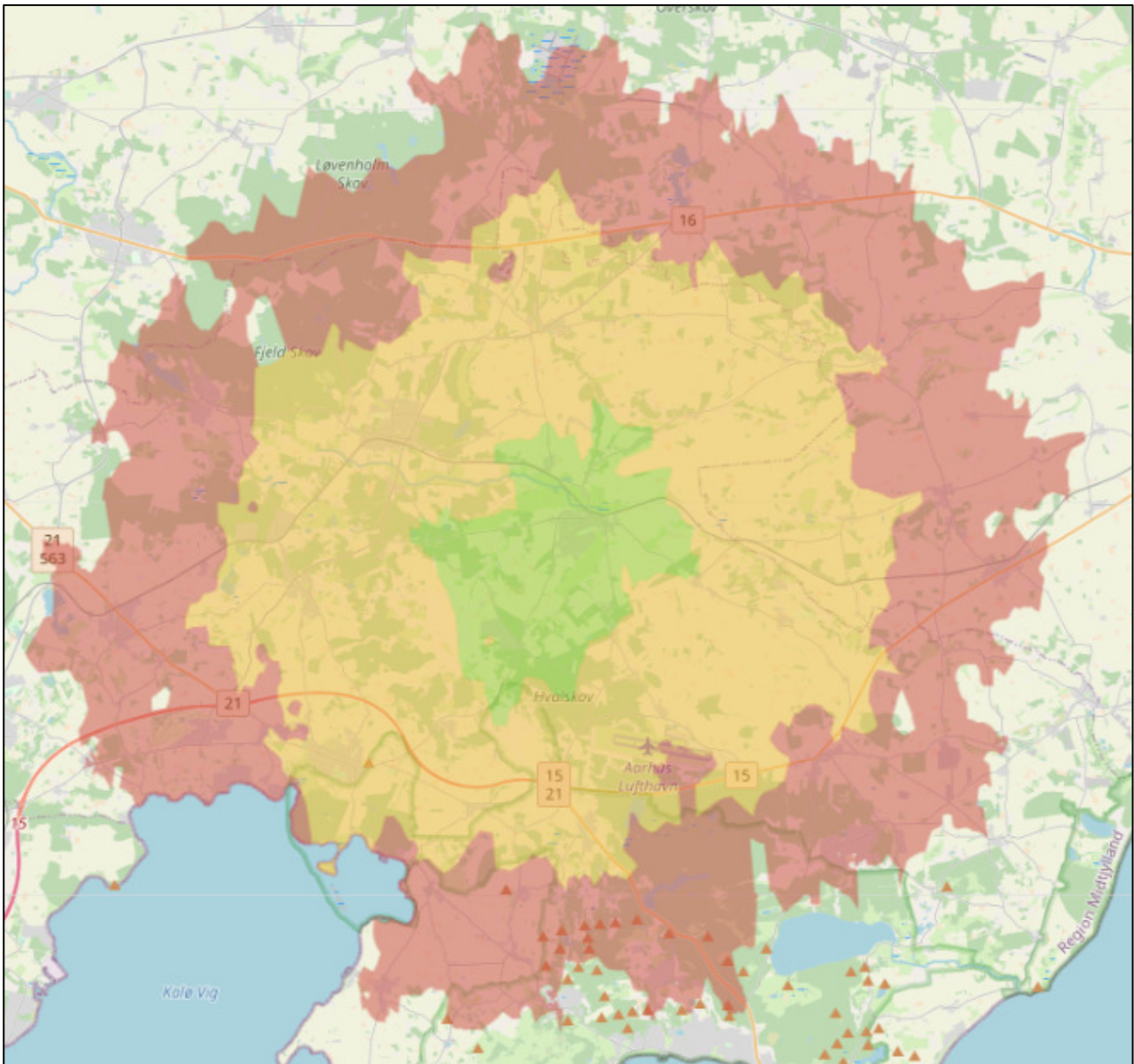
Station Knebel



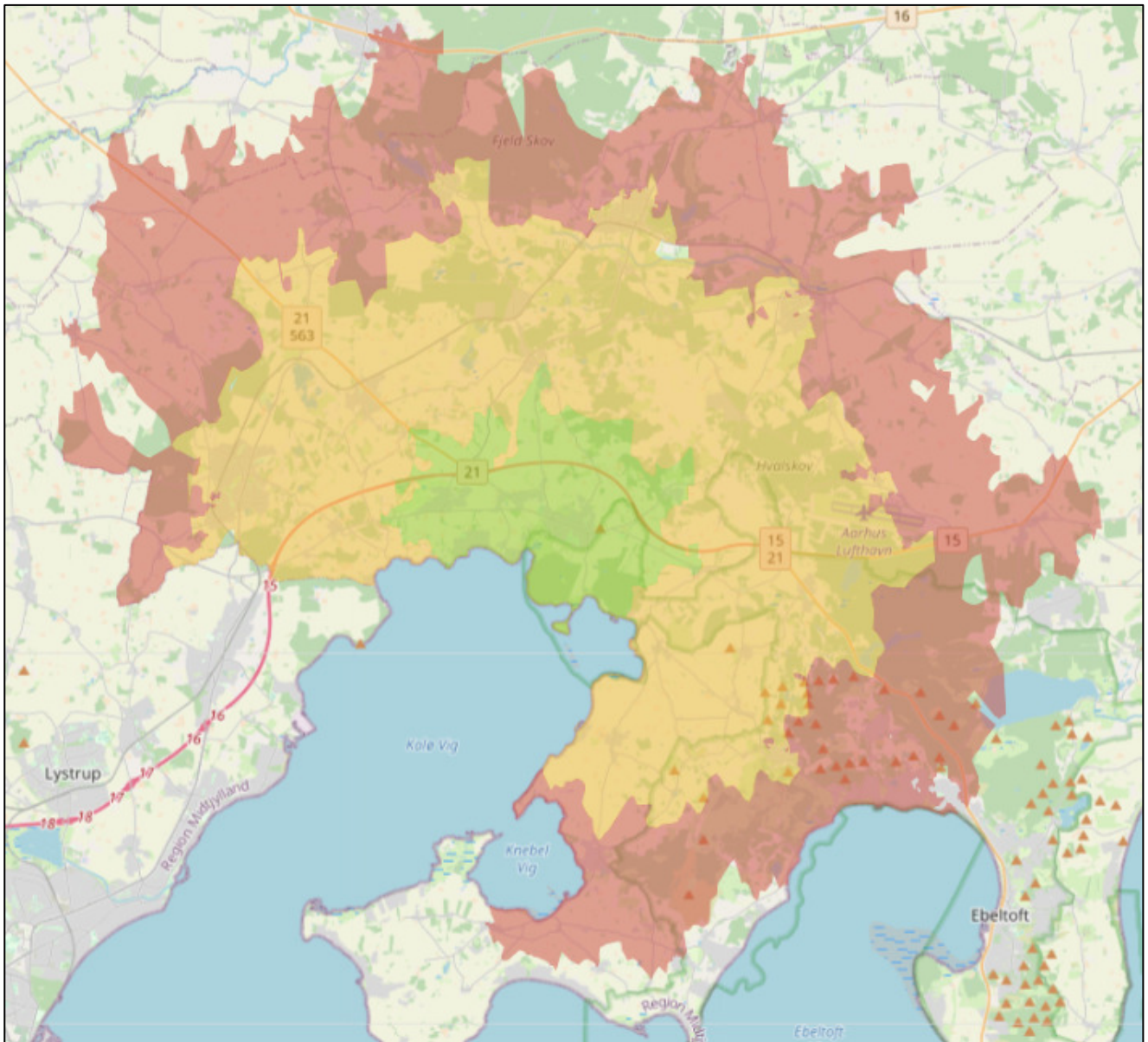
Station Hornslet



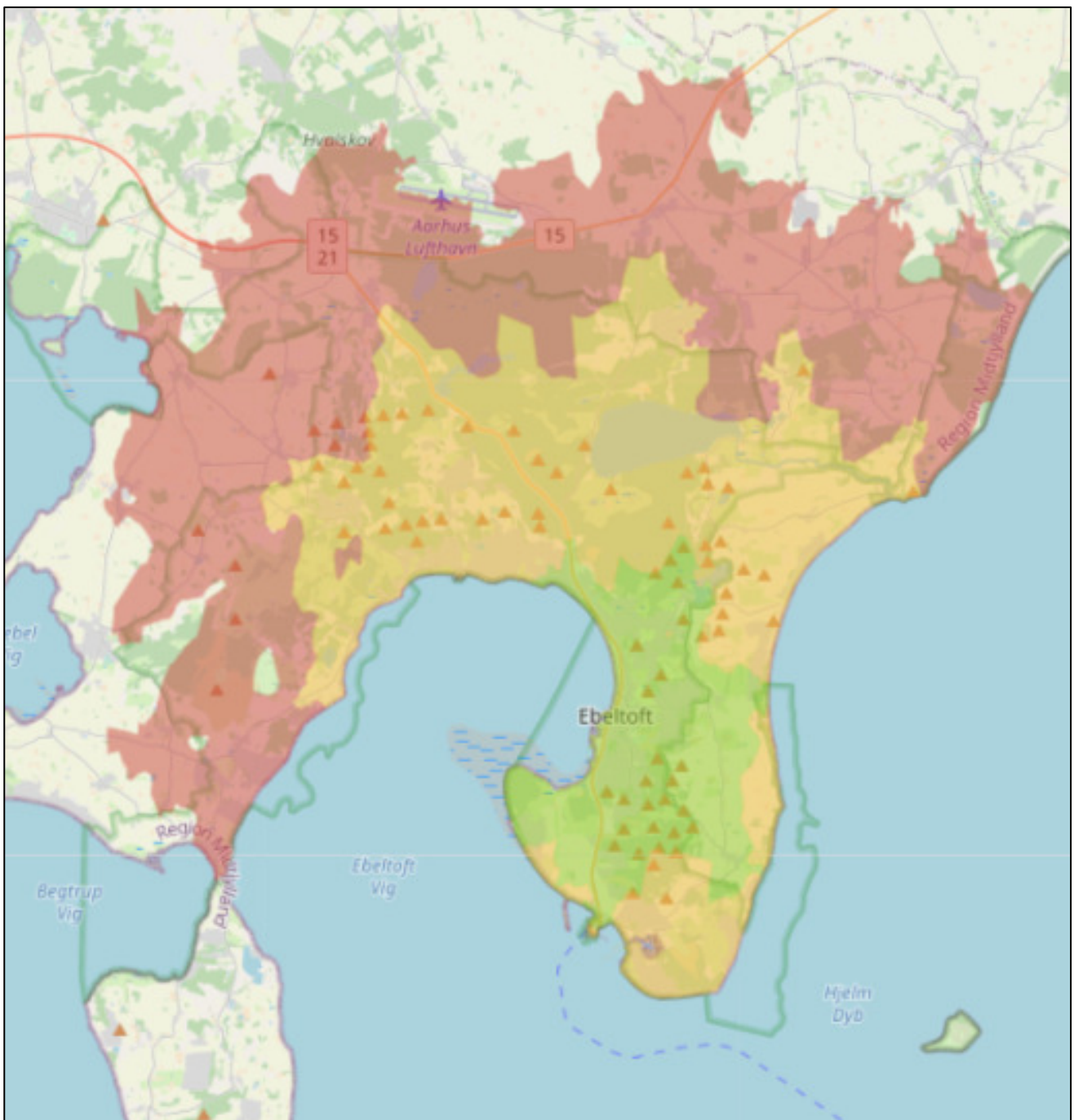
Station Kolind



Station Rønde



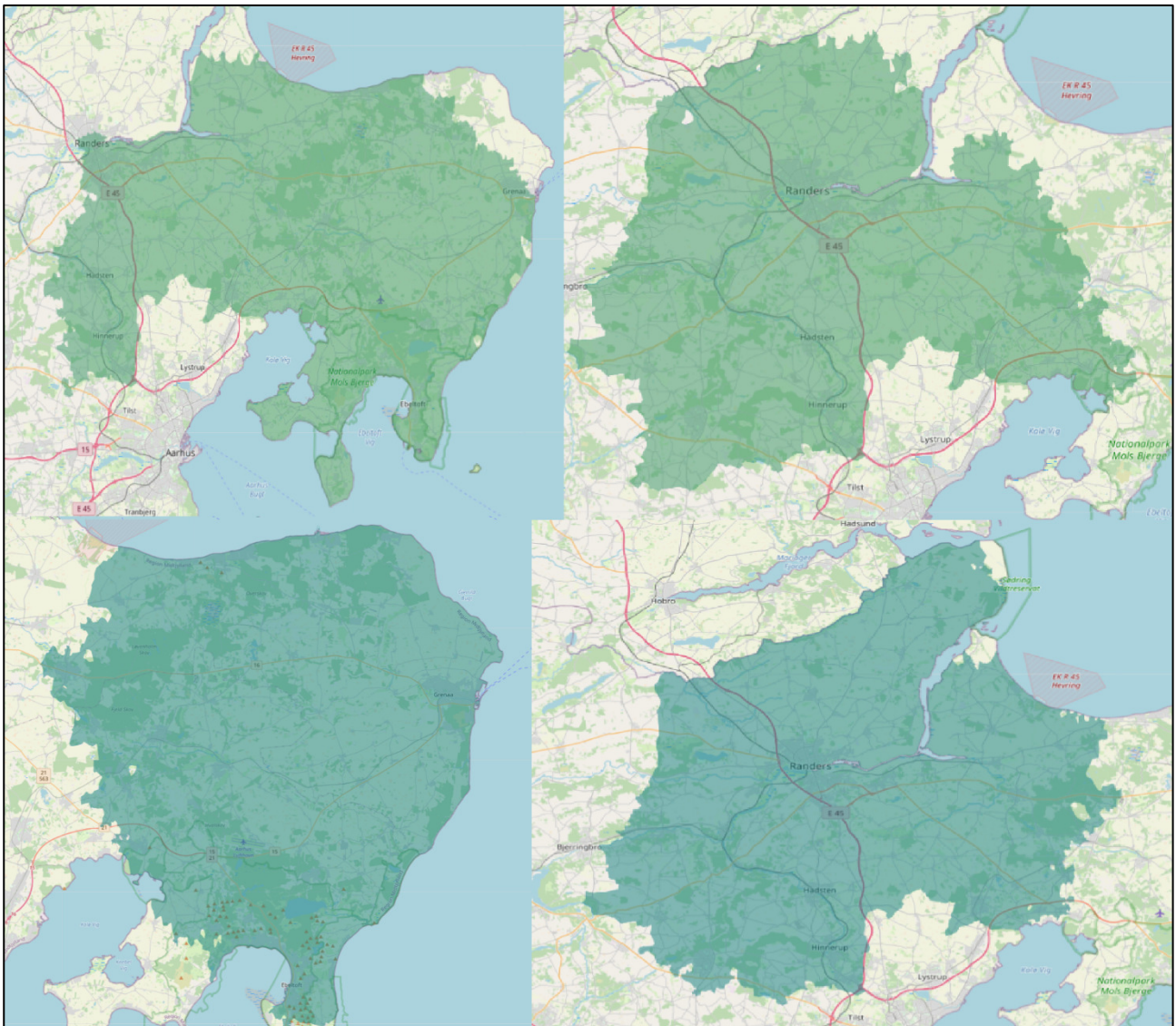
Station Ebeltoft



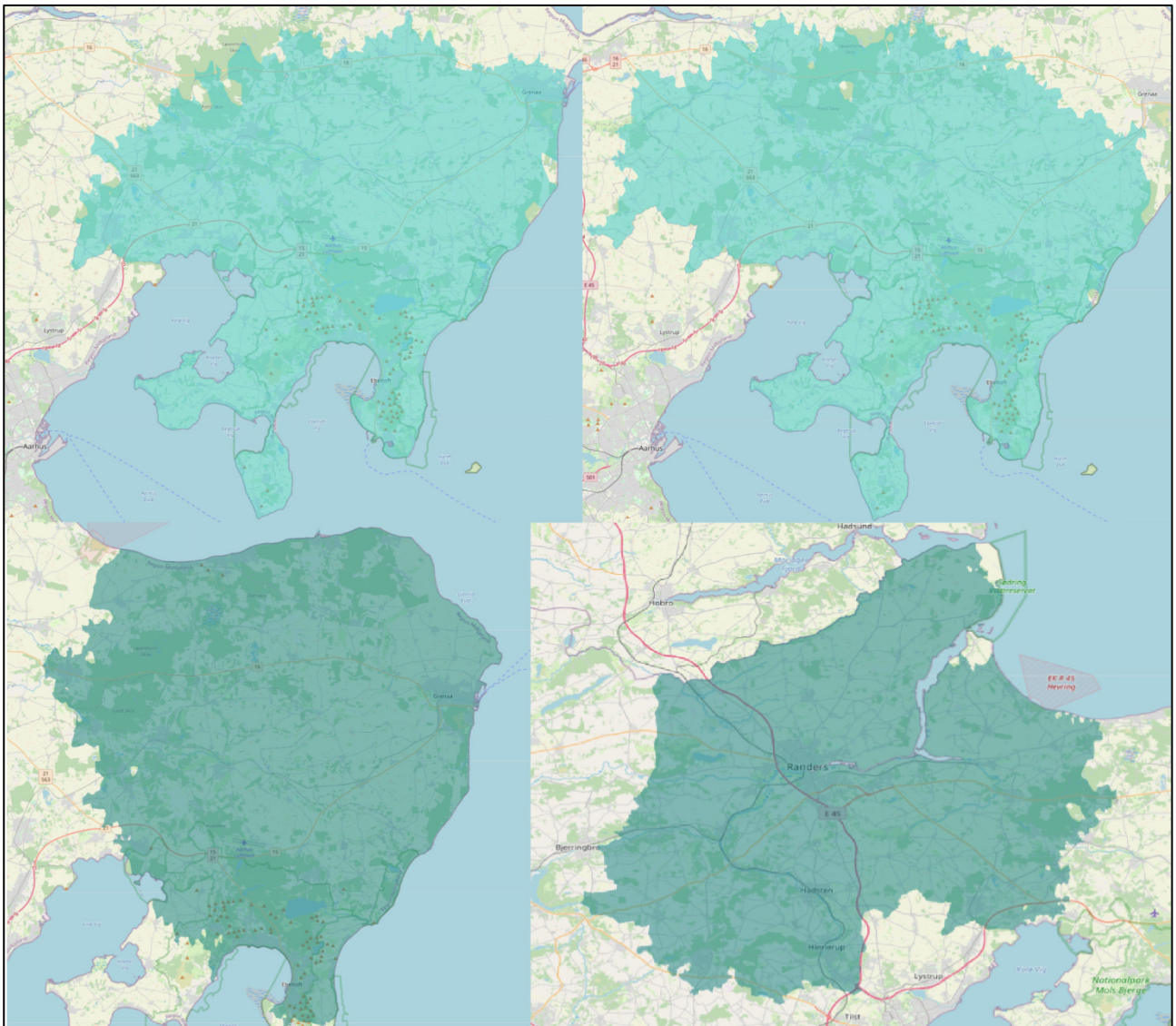
Øvrige responstidsmål

Supplerende styrker med specialer skal kunne være fremme inden for 40 minutter ved samtidig aktivering som en basisstation eller klyngestation. Nedenfor vises responstider indenfor 40 minutter for følgende stationer, som har specialer:

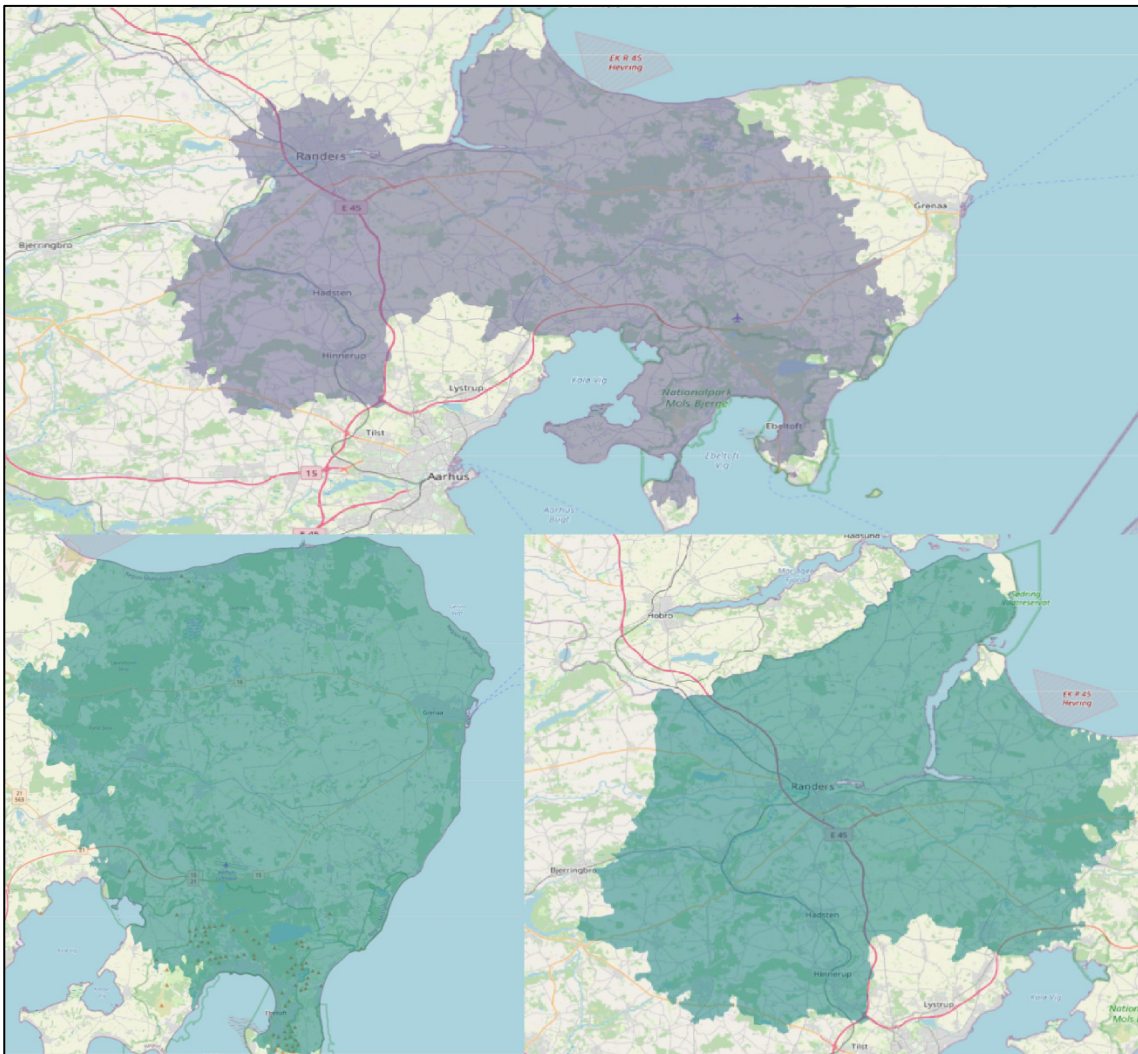
Stige-/liftdækning – Rønde, Hadsten, Grenaa og Randers



Både – Ebeltoft, Knebel, Grenaa og Randers



Redningsvogne – Hornslet, Grenaa og Randers



Operative planer, særlig indsatsplanlægning og specialaftaler

Dette afsnit beskriver planlægningsgrundlaget for Beredskab og Sikkerheds operative planer. Den operative planlægning bliver håndteret på tre forskellige niveauer: Tilkørselsplaner, objektplaner og mødeplaner.

Tilkørselsplaner

Tilkørselsplaner er udarbejdet for samtlige brandtekniske anlæg, som er overvåget af beredskabets vagtcentral. Alle tilkørselsplaner følger samme skabelon og består af en overbliksside og en virksomhedsside. Overblikssiden viser en præsentation af virksomheden og viser luftfoto med kørevej og virksomhedssiden viser adgang til virksomhedens brandtekniske installationer og evt. specialoplysninger omkring virksomheden.

Objektplaner

Objektplaner er udarbejdet for specialobjekter i dækningsområdet. Dette kunne eksempelvis være byggerier som giver særlige indsatsforhold i en periode, boreplatform som ligger midlertidig til kaj, tyrestation, højhuse, m.v.

Objektplanerne er også udarbejdet efter ens skabelon og er igen bygget op med overbliksside og typisk adskillige sider med oplysninger om specielle forhold, forslag til indsatstaktikker og overblik over særlige forhold.

Mødeplaner

Mødeplaner er udarbejdet for de helt store objekter i dækningsområdet. Dette kunne eksempelvis være øen Anholt, Aarhus Lufthavn eller flere af slottene og godserne i dækningsområdet.

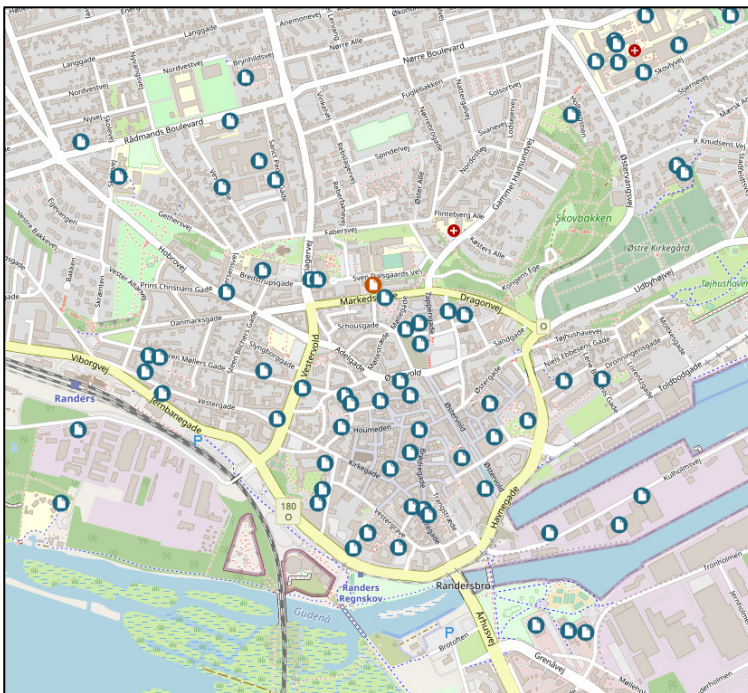
Mødeplanerne er som de andre planer også bygget efter en ens skabelon. Mødeplanerne er bygget op med instrukser både til den indre- og ydreledelse og vil typisk starte med en praksis for foruddefinerede udrykningssammensætninger til objekterne. Derudover indeholder mødeplanerne beredskabskontakter på virksomheden, oplysninger om specielle forhold, forslag til indsatstaktikker og overblik over særlige forhold.

Som en del af mødeplanerne indgår også aktivering af andre beredskabsaktører, f.eks. Beredskabsstyrelsen Midtjylland. Alle planer som involverer andre beredskabsaktører er selvfølgelig delt med dem, enten via det regionale kapacitetsudvalg eller bilateralt.

Alle planer tilgås fra beredskabets GIS løsning.

Planerne er direkte placeret på de forskellige objekter. Tilkørselsplaner vil fremstå som blå planer og møde- og objektplaner vil fremstå som røde planer på kortet. Se eksempel på kortudsnit nedenfor.

Kortudsnit med tilkørselsplaner samt møde- og objektplaner



Særlig indsatsplanlægning

Dette afsnit beskriver særlig indsatsplanlægning, som enten er udløst af risikovurdering eller på kapaciteter som beredskabet ikke selv råder over.

Type	Beskrivelse
Overfladeredning	Der er indført et koncept med overfladeredning i Randers. Konceptet er indført på baggrund af risikovurdering på Gudenåen. Konceptet med overfladeredning bygger på, at autosprøjten med overfladeredder kører direkte til meldingsadresse og har mulighed for at hurtigt at sende redder i vandet til den tilskadekomne. Overfladeredning er altid suppleret med bådberedskab.
Højderedning	Østjyllands Brandvæsen leverer højderedningsberedskab til Beredskab & Sikkerhed. Responstiden er 60 minutter.
El- og hybridbiler	Beredskab & Sikkerheds køretøjer er udstyret med materiel til at håndtere en basisindsats ved brand i elbiler til eksempelvis køling af batteripakke. Beredskabet råder ikke over materiel til specialindsats på elbiler, eksempelvis bugsering af bil ud af p-hus/p-kælder og/eller forflyttelse via container. I disse tilfælde vil Beredskab & Sikkerhed rekvirere hjælp fra Østjyllands Brandvæsens E-beredskab.

Specialaftaler

Dette afsnit beskriver specialaftaler i beredskabet, hvor udryknings sammensætningen afviger fra 1. udrykningen beskrevet i picklisten.

Hvor	Udryknings sammensætning
Statsveje	<p>Udrykninger som normalt vil blive håndteret af autosprøjten alene, er på statsveje opgraderet med indsatsleder og vandtankvogn/redningsvogn.</p> <p>Specialaftalen er lavet, da der på statsvejene oftest vil være samarbejde med Vejdirektoratet samt risikovurdering på, at det oftest er på statsvejene hastigheden er højest.</p>
1+7 på etageejendomme i Norddjurs- og Favrskov kommune	<p>Udrykninger er opgraderet med baggrund i risikovurdering.</p>
ABA-alarmer	<p>Den normale udryknings sammensætning på ABA-alarmer er en autosprøjte med 1+3 i Beredskab og Sikkerhed.</p> <p>Der er dog bestemte alarmer, som er opgraderet med enten ISL, følgekøretøj eller både ISL og følgekøretøj i forhold til standardudryknings sammensætningen.</p> <p>ISL: Special objekter med komplekse forhold. Eksempelvis: Arena Randers, Safehouse, Jiffy, Stena Recycling</p> <p>Følgekøretøj: Bygninger i anvendelseskategori 6 med pleje. Eksempelvis: Plejecentre, ældreboliger, beskyttede boliger</p> <p>ISL og følgekøretøj: Konkret risikovurdering Eksempelvis: Regions Hospitalet i Randers, Risikovirksomheder, Novopan</p> <p>ISL, følgekøretøj og anden udryknings enhed: Indsatskoncept Eksempelvis: Højhuse</p>

Delkonklusion

Dimensionering og robusthed	Serviceniveau
Stationer, mandskab og materiel	<p>Serviceniveau for stationer, mandskab og materiel er de nuværende stationer med dertilhørende mandskab og materiel. Ligeledes er det de to frivilligheder samt de to indsatslederområder.</p> <p>Det er en forudsætning for serviceniveauet, at serviceniveau om responstider kan overholdes for hver station. Det er i stigende grad vanskeligt at rekruttere deltidsbrandfolk, der på hverdage kan møde inden for 5 min. i dagtimerne.</p>